

ქალები საქართველოს სოფლის ეკონომიკაში

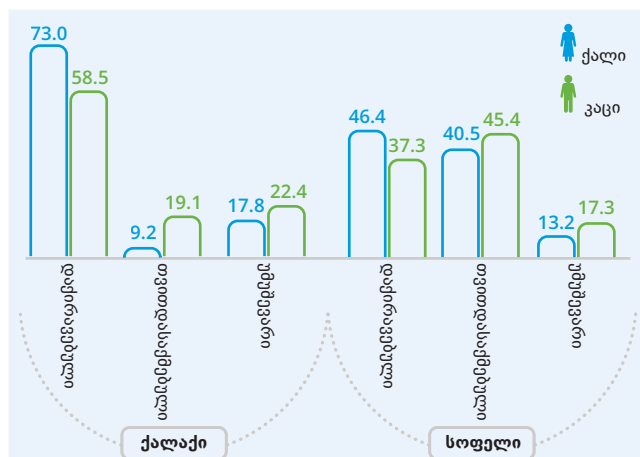
საქართველოს სოფლებში დაახლოებით 1 512 942 ადამიანი ცხოვრობს, რაც ქვეყნის მოსახლეობის 40.6 პროცენტია.¹ 2018 წელს ქვეყანაში სოფლის მოსახლეობის² სამი მეოთხედი თვითდასაქმებული იყო სოფლის მეურნეობაში, რაც მთლიანი შიდა პროდუქტის 8.4 პროცენტს შეადგენს.³ საქართველოს სოფლებში მცხოვრები ქალები სოფლის მოსახლეობის 51 პროცენტს წარმოადგენენ, თუმცა, ბევრი მათგანი (66.5 პროცენტი) არ მუშაობს და არც ეძებს სამუშაოს,⁴ ხოლო მრავალი მონყვლადადა დასაქმებული.

ეკონომიკურად აქტიური ქალები საქართველოს სოფლებში

საქართველოს სოფლებში ქალების 33.5 პროცენტი ეკონომიკურად აქტიურია. მათგან 13.2 პროცენტი უმუშევარია და 86.9 პროცენტი - დასაქმებული (გრაფიკი 1).⁵ ეკონომიკურად აქტიური ქალების მხოლოდ 46.4 პროცენტია დაქირავებული დამსაქმებლის მიერ, 40.5 პროცენტი თვითდასაქმებული და, შესაბამისად, მონყვლადად დასაქმებულია.⁶

გრაფიკი 1

15 წლის და უფროსი ასაკის ეკონომიკურად აქტიური მოსახლეობის განაწილება საცხოვრებელი ადგილის მიხედვით, 2020 (პროცენტი)



წყარო: საქართველოს სტატისტიკის ეროვნული სამსახური 2020ბ.

სოფლებში მცხოვრები ქალები, რომლებიც სოფლის მეურნეობის სფეროში არ მუშაობენ, უმეტესად საჯარო სექტორში არიან დასაქმებული, განსაკუთრებით განათლებისა და ჯანმრთელობის დაცვის სფეროში, სადაც შედარებით დაბალი ანაზღაურებაა.

თვითდასაქმებული ქალები ან ოჯახის დამხმარე მუშაკებად⁷ ან საკუთარი თავის წინაშე ანგარიშვალდებულ მუშაკებად,⁸ ითვლებიან და ამ ორი კატეგორიის ადამიანთა უმრავლესობა საარსებო სასოფლო-სამეურნეო აქტივობაშია ჩართული.⁹

საქართველოში 2019 წელს ყველა დასაქმებული ქალის 26.8 პროცენტი, ხოლო დასაქმებული კაცების მხოლოდ 12.9 პროცენტი იყო ოჯახის დამხმარე მუშაკი.¹⁰ ამ სტატუსის მქონე ქალები უმუშევრებად არ ითვლებიან, თუმცა, განსაზღვრული სამუშაო საათები არ აქვთ და არც ხელფასს ან სარგებელს - შვებულებასა და ჯანმრთელობის დაზღვევას - იღებენ. მათ არც სოციალური დაცვის სქემები ეხებათ. გარდა ამისა, ქალებს შეზღუდული აქვთ ძირითადი სერვისებისადმი წვდომა, რაც კიდევ უფრო ართულებს მათ საქმიანობას.

საქართველოს სოფლებში არსებული დასაქმების სტრუქტურის მიზგზები

თვითდასაქმებისა და ეკონომიკური არააქტიურობის ასეთი მაღალი წილის ერთ-ერთი მიზეზი ქვეყანაში, განსაკუთრებით კი სოფლებში სამუშაო ადგილების სიმცირეა. საქართველოს ეკონომიკური ზრდა შესაბამისი რაოდენობით სამუშაო ადგილებს არ ქმნის - სამუშაო ადგილების ზრდის ელასტიურობა 34 პროცენტია მსოფლიოს მასშტაბით, ხოლო საქართველოში ის მხოლოდ 5 პროცენტს შეადგენს. ამის ერთ-ერთი მთავარი მიზეზი ისაა, რომ ახალშექმნილი კომპანიების უმეტესობა მცირე ზომისაა. ისინი, საუკეთესო შემთხვევაში, საშუალო ზომის კომპანიამდე იზრდებიან, რომლებიც მხოლოდ მცირე რაოდენობის სამუშაო ადგილებს ქმნიან, ზოგიერთი ბიზნესი კი საერთოდ წყვეტს არსებობას.¹¹

შრომის ბაზარზე მონაწილეობის დაბალი მაჩვენებლების მთავარი მიზეზი ქალების აუნაზღაურებელი

ზრუნვის შრომის პასუხისმგებლობებს უკავშირდება. საქართველოში ქალების მიმართ არსებობს მოლოდინი, რომ ისინი ოჯახის წევრებსა და შინამეურნეობას მოუვლიან. შრომის ტრადიციული გენდერული განაწილების მიხედვით, ქალებს შინ დარჩენა და დალაგება, რეცხვა, საჭმლის მომზადება, ბავშვების მოვლა, მათ განათლებაზე ზრუნვა და ოჯახის ყველა წევრის ჯანმრთელობის საჭიროებების დაკმაყოფილება უწევთ.¹² საქართველოს სოფლებში შინამეურნეობები ხშირად გაფართოებული ოჯახებია, სადაც რამდენიმე თაობის წარმომადგენლები (ბებია-ბაბუები და დამები) ერთ ჭერ ქვეშ ცხოვრობენ და ამ ოჯახის წევრი ქალებისთვის აუნაზღაურებელ ზრუნვის შრომას სრულ განაკვეთიან სამუშაოდ აქცევენ.

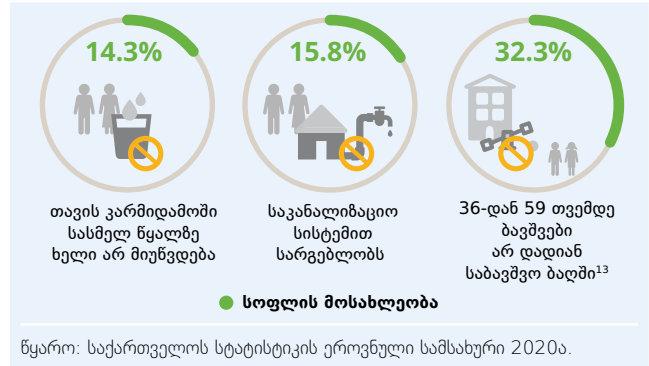
გარდა ამისა, საქართველოს სოფლებში მცხოვრები ქალებისთვის საოჯახო საქმის პასუხისმგებლობების შესრულება უფრო რთულია, რადგან მათ ნაკლებად მიუწვდებიათ ხელი ისეთ ძირითად სერვისებზე, როგორცაა: წყალი, ნაგვის გადაყრა, ტუალეტები, საზოგადოებრივი ტრანსპორტი, ადგილობრივი გზები და ჯანდაცვის დაწესებულებები. ნაგვის ურნები მთავარ გზებზეა განთავსებული, რომლებიც საკმაოდ შორსაა დასახლებული ტერიტორიებიდან. შედეგად, იქამდე მიღწევა მხოლოდ მანქანის მფლობელებს შეუძლიათ, სხვები კი ახლომხლო ყრიან ნაგავს, რაც გარემოსა და ჯანმრთელობას პრობლემებს უქმნის.

დაზიანებული გზები და საზოგადოებრივი ტრანსპორტის ნაკლებობა კი ყველა იმ სოფლის მაცხოვრებელს უქმნის პრობლემას, ვისაც განათლების მიღების, ან ჯანმრთელობის დაცვის მიზნით ხშირად უწევს გადაადგილება. ადგილობრივი ჯანდაცვის სერვისების სიმცირე და ადეკვატური საზოგადოებრივი ტრანსპორტის ინფრასტრუქტურის ნაკლებობა სოფლებში მცხოვრები ქალებისთვის ურბანულ ცენტრებში ასეთი სერვისების მიღებას ართულებს.

სოფლებში არასაკმარისი რაოდენობითაა დღის ცენტრები და ჯანდაცვის დაწესებულებები. საბავშვო ბაღების ნაკლებობა ბავშვებიანი ქალების ეკონომიკურად არააქტიურობის კიდევ ერთი მიზეზია. ხოლო, იქ სადაც ბაღები ფუნქციონირებს, ხშირად ისეთი ცუდი პირობებია და/ან ისეთ შორ მანძილზე მდებარეობს, რომ მშობლებს შვილები ბაღში არ მიყავთ. გარდა ამისა, ქალებს პრობლემებს უქმნის წყლის მიწოდების შეზღუდვა, რადგანაც წყალი მათ ყოველდღიური საშინაო საქმიანობისთვის მუდმივად სჭირდებათ. ზოგიერთი ასეთი შეზღუდვა მეორე გრაფიკშია ასახული.

გრაფიკი 2

სოფლის მოსახლეობის პროცენტული წვდომა ძირითად სერვისებზე

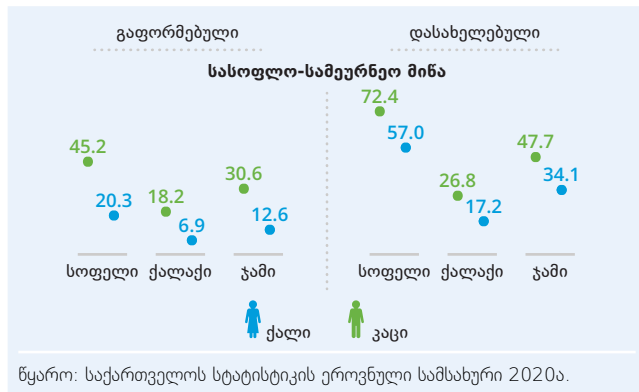


საქართველოს სოფლებში ქალთა ეკონომიკური არააქტიურობის კიდევ ერთი მიზეზი მიწის არაპროპორციული ფლობაა. ამ მხრივ მდგრადი განვითარების მიზნების 5.ა.1 ინდიკატორისთვის, რომელიც ყველაზე ახლოსაა ამ საკითხთან, რაიონულ დონეზე მონაცემები არ არსებობს: ა) სოფლის მოსახლეობის პროპორცია, ვინც სასოფლო-სამეურნეო მიწის ნაკვეთს ფლობს, ან მისი განკარგვის უფლება აქვს, სქესის მიხედვით; და ბ) ქალების წილი სასოფლო-სამეურნეო მიწის მფლობელთა ან მიწის განმკარგავთა შორის მფლობელობის ტიპის მიხედვით. თუმცა, საქართველოში მიწის ნაკვეთების არაპროპორციულ ფლობას ჩვენს ხელთ არსებული მონაცემებიც აჩვენებს. რაც შეეხება მიწის ნაკვეთების ფართობს, არსებული მონაცემები კიდევ უფრო მკვეთრად წარმოაჩენს, რომ ქალები ბევრად არასახარბიელო მდგომარეობაში არიან, ვინაიდან, ისინი ქვეყანაში მიწის ფართობის 20 პროცენტზე ნაკლებს ფლობენ. შედეგად, ქალებისთვის ეკონომიკურ შესაძლებლობებზე წვდომა შეზღუდულია. აღსანიშნავია, რომ 2015 წლის მონაცემებით, ქვეყნის მასშტაბით, ქალების მხოლოდ 12.6 პროცენტს ჰქონდა გაფორმებული სასოფლო-სამეურნეო მიწა, ხოლო 34.1 პროცენტი ამბობდა, რომ მიწას ფლობდა.¹⁴ შესაბამისი მაჩვენებლები კაცების შემთხვევაში 30.6 და 47.7 პროცენტი იყო. სოფლებში ეს რიცხვები კაცებისთვის 45.2 და 72.4 პროცენტი იყო, ქალებისთვის კი - 20.3 და 57.0 პროცენტი. ეს მონაცემები მიწის ფლობის კუთხით მნიშვნელოვან გენდერულ სხვაობაზე მიუთითებს, უფრო კონკრეტულად 24.9 პროცენტიან სხვაობაზე მიწის ოფიციალურად გაფორმებულ ფლობასა და 15.4 პროცენტს დასახელებულ მიწის ფლობას შორის. შედეგად, ქალებს ბარიერები უჩნდებათ სესხის აღებისას

და სასოფლო-სამეურნეო კრედიტზე განაცხადის შეტანისას,¹⁵ რადგან საკუთარი შემოსავალი ან ქონება არ აქვთ.

გრაფიკი 3

სასოფლო-სამეურნეო მიწის ფლობა სქესის, საცხოვრებელი ადგილის და ფლობის ტიპის მიხედვით (პროცენტი)



მიწის მფლობელობის გარდა, მონაცემები აჩვენებს, რომ სასოფლო-სამეურნეო ჰოლდინგების მიერ გამოყენებული მიწების 79.3 პროცენტს კაცები ფლობენ, ქალები კი მხოლოდ 20.7 პროცენტს. ამის საპირისპიროდ, ქალები მართავენ სასოფლო-სამეურნეო ჰოლდინგების მიერ გამოყენებული მიწების 32.2 პროცენტს, ხოლო კაცები - 67.8 პროცენტს.¹⁶

მიწის არფლობა სოფლის განვითარების პროგრამებიდან და, შესაბამისად, გადაწყვეტილების მიღების პროცესებიდან ქალების გამორიცხვის დამატებით რისკს ქმნის.¹⁷ ტრადიციული გენდერული სტერეოტიპების გამო, ქალები არ არიან ჩართული საჯარო აქტივობებში და იშვიათად მონაწილეობენ ისეთი გადაწყვეტილებების მიღებაში, რომლებიც გავლენას ახდენს მათი სოფლის ან ქალაქის განვითარებაზე,¹⁸ გარემოს დაცვითი საკითხების ჩათვლით.¹⁹

აღსანიშნავია ზემოთ განხილული ყველა მონაცემის კონტექსტი, რომ სასოფლო-სამეურნეო საქმიანობაში ჩართული მოსახლეობა მნიშვნელოვნად ნაკლებს გამოიმუშავებს, ვიდრე ქვეყნის მოსახლეობა ზოგადად. 2020 წელს ეროვნულ დონეზე საშუალო შემოსავალი 1,191 ლარს შეადგენდა, ხოლო სოფლის მეურნეობაში დასაქმებულ პირთა შემოსავალი 819 ლარი იყო. ნედლი, დაუკორექტირებელი გენდერული სახელფასო სხვაობა სოფლის მეურნეობაში 70 პროცენტი იყო: ქალები 630.74 ლარს გამოიმუშავებდნენ, კაცები კი 899.89 ლარს.²⁰ კვლევები, რომლებიც სოფლის მეურნეობაში ჩართულ მოსახლეობას უფრო ზოგადად განიხილავს, შემოსავლის დონის კიდევ უფრო დაბალ მაჩვენებლებს აფიქსირებს.

2 სოფლის მეურნეობაში ჩართული მოსახლეობისთვის სოფლის მეურნეობაში დასაქმებიდან ან სასოფლო-სამეურნეო პროდუქტების გაყიდვიდან მიღებული ოჯახის საშუალო თვიური შემოსავალი 2020 წელს 483.10 ლარი იყო.²¹ (ქვეყნის ინდიკატორი 2.3.2.1)

კოვიდ 19-მა სოფლებში მცხოვრები ქალების ეკონომიკური მდგომარეობა კიდევ უფრო გაართულა. ერთ-ერთი შეფასების მიხედვით, სასოფლო-სამეურნეო პროდუქციის მწარმოებელ ქალებს პანდემიასთან დაკავშირებული შეზღუდვების გამო გაყიდვების კუთხით მნიშვნელოვანი ჩავარდნა ჰქონდათ. საზოგადოებრივ ტრანსპორტზე წვდომის გარეშე ქალ მწარმოებლებს აგრარულ ბაზრებში წასვლა არ შეეძლოთ. ამავდროულად, კაცებს, რომლებიც უფრო მაღალი ალბათობით მანქანას ან მინიავტობუსს ფლობენ, უფრო მეტად შეეძლოთ საკუთარი მოსავლის გაყიდვა.²²

საქართველოს შესაბამისი კანონმდებლობა

მთლიანობაში, საკანონმდებლო ბაზა, შეიძლება, გენდერულად ბრმად ჩაითვალოს. საქართველოს სოციალურ-ეკონომიკური განვითარების სტრატეგია (2020) და საქართველოს ორგანული კანონი სასოფლო-სამეურნეო დანიშნულების მიწის საკუთრების შესახებ (2019) გენდერული თანასწორობის საკითხებს არ განიხილავს. გენდერულ ჭრილს ასევე მოკლებულია კანონი სასოფლო-სამეურნეო კოოპერატივების შესახებ. საქართველოს რეგიონული განვითარების პროგრამა 2018-2021 ევროკავშირ-საქართველოს ასოციაციის ხელშეკრულებას ეფუძნება, ადგენს ხუთ პრიორიტეტს და გენდერულ თანასწორობასა და სოციალურ ინკლუზიას ერთ-ერთ მიზნად ასახელებს. გენდერული თანასწორობა ნახსენებია რეგიონული განვითარების ყველა სტრატეგიაშიც, თუმცა, ისინი გენდერული უთანასწორობის აღმოფხვრის შესაბამის ეფექტურ ზომებს არ შეიცავს. 2017-2020 წლების კატასტროფების რისკის შემცირების ეროვნულ სტრატეგიასა და შესაბამის სამოქმედო გეგმაში გენდერულ თანასწორობაზე მხოლოდ ერთი აბზაცია წარმოდგენილია.²³

სოფლის მეურნეობისა და სოფლების განვითარების 2021-2027 წლების სტრატეგია და მისი შესაბამისი სამოქმედო გეგმა 2021-2023 წლების პერიოდისთვის ზემოთ ნახსენები დოკუმენტების მნიშვნელოვან გაუმჯობესებას წარმოადგენს. ამ დოკუმენტში სრული ქვეთავი ეთმობა გენდერის კუთხით სიტუაციის ანალიზს, სადაც აღნიშნულია ისეთი სუსტი მხარეები, როგორიცაა შეზღუდული წვდომა ინფორმაციაზე, ტექნოლოგიასა და სასოფლო-სამეურნეო რესურსებზე; ასევე შეზღუდული წვდომა სასოფლო-სამეურნეო მიწაზე, ფინანსებსა

და სხვა ღირებულ ნივთებზე.²⁴ მიუხედავად ამისა, ეს დოკუმენტი სასურველისგან შორს არის, რადგანაც მის სამოქმედო გეგმას აკლია გენდერზე ფოკუსირებული მიზნები, აქტივობები და ინდიკატორები.

2021-2025 წლების საქართველოს მცირე და საშუალო მენარმეობის განვითარების სტრატეგია სახელმწიფო პოლიტიკაში გენდერის საკითხის ასახვის კარგი მაგალითია. სტრატეგიაში მოცემულია მცირე და საშუალო მენარმეობის კუთხით არსებული გენდერული სხვაობების სიტუაციური ანალიზი. სტრატეგიაში ხაზგასმულია, რომ მათი უმცირესობა (45.1 პროცენტი), ვინც „ანარმოდო საქართველოში“-ს საქმიანობიდან სარგებელი მიიღო, ქალები იყვნენ. ამის მსგავსად, 2014-დან 2019 წლამდე პერიოდში შეღავათიანი აგროკრედიტის პროგრამის ბენეფიციართა მხოლოდ 7.6 პროცენტი იყო ქალი. ამ კონტექსტში სტრატეგიის მეექვსე ძირითად პრიორიტეტს „ქალების მენარმეობის განვითარების ხელშეწყობა“ წარმოადგენს, ქალების გაძლიერების პრინციპების პოპულარიზაციის გზით.²⁵

მიუხედავად იმისა, რომ ინფრასტრუქტურის განვითარების სტრატეგია უშუალოდ გენდერულ საკითხებს არ ახსენებს, მაგრამ შესაბამისი ეროვნული სამოქმედო გეგმით 70 საბავშვო ბაღის აღდგენა ან აშენება არის განსაზღვრული. 2014-2020 წლების ადამიანის უფლებათა დაცვის ეროვნული სტრატეგია და შესაბამისი სამოქმედო გეგმები კი, საქართველოს სოფლის მეურნეობის განვითარების სტრატეგიისა და შესაბამისი სამოქმედო გეგმის მსგავსად, მოწოდებულია კოოპერატივებში ქალების ხელშეწყობისკენ. მათგან განსხვავებით, გენდერულ საკითხებს საერთოდ არ მოიაზრებს ბაზრის ფორმირების სტრატეგია და მისი სამოქმედო გეგმა. ასე რომ, მთლიანობაში, ამ დოკუმენტების გენდერული თანასწორობის პრინციპების გაგება არასაკმარისია.²⁶ ამგვარად, ჯერ კიდევ განსახორციელებელია ისეთი სახელმწიფო პროგრამები, რომლებიც სოფლად მცხოვრებ ქალებს უნარების განვითარებაში და ფინანსებისადმი წვდომაში დაეხმარება.²⁷

როგორ გავზარდოთ ქალთა ეკონომიკური აქტივობა საქართველოს სოფლებში

არსებული კანონმდებლობა საჭიროებს გენდერული ზემოქმედების შეფასებასა და აღმოჩენილი აუცილებელი ცვლილებების შეტანას კანონებში, კანონქვემდებარე აქტებსა და შესაბამის სამოქმედო გეგმებში; ასევე, გენდერული თანასწორობის უფრო ღრმა მიდგომის შეტანას რეგიონული განვითარების სტრატეგიების შესაბამის დოკუმენტებში. ამ მხრივ მთავრობამ უნდა

გააფართოვოს ძალისხმევა გენდერული თანასწორობის უზრუნველსაყოფად და კანონმდებლობასა და საჯარო პოლიტიკაში მისი ასახვისთვის. სოფლებში მცხოვრები ქალებისთვის განსაკუთრებით მნიშვნელოვანია, რომ სექტორული კანონები ამ საკითხებს მოიცავდეს. ამავდროულად, კრიტიკულია კანონმდებლობის განხორციელების ხარისხისა და აღსრულების მონიტორინგი. ამისთვის კი საკვანძო მნიშვნელობისაა მონაცემები, რომელთა გაანალიზება შესაძლებელი იქნება მონყვლადი ჯგუფების, მაგალითად, შეზღუდული შესაძლებლობის მქონე პირების (რომელთა უმრავლესობასაც ქალები წარმოადგენენ) და ეთნიკური უმცირესობების მიხედვით.

აუცილებელია სოფლის მოსახლეობის ცხოვრების პირობების გაუმჯობესება შინამეურნეობებში, საბავშვო ბაღებსა და სკოლებში წყალზე სრული ხელმისაწვდომის უზრუნველყოფის გზით; სოფლებში საჭიროა კანალიზაციისა და ნაგვის გატანის სისტემების მოდერნიზება, ასევე, ტრანსპორტირებისა და ჯანმრთელობის დაცვის სერვისების გაუმჯობესება. ეს საკითხები, შეიძლება, ადგილობრივ დონეზე განისაზღვროს და პრიორიტეტად იქცეს ისეთი ინიციატივების გზით, როგორცაა გენდერულად მგრძობიარე დაგეგმვა და ბიუჯეტირება.

სოფლის მეურნეობისა და გარემოს დაცვის სფეროებში არსებული პროგრამები და საპროექტო წინადადებები ქალების მიერ წამოწყებულ და რეალიზებულ სოფლის პროექტებს უნდა უწყობდეს ხელს. ამისათვის საჭიროა, გაკეთდეს მათი გენდერული ზემოქმედებისა და სოციალური ინკლუზიის შეფასებები და არსებობდეს გენდერული თანასწორობისა და სოციალური ინკლუზიის ინდიკატორების ნუსხა.

ცენტრალურმა და ადგილობრივმა ხელისუფლებამ უნდა უზრუნველყოს ქალთა ჩართვა გადაწყვეტილების მიღების პროცესებში, ასევე მონაცემთა სეგრეგირებული შეგროვება, რაც პროექტების ადეკვატურად დაგეგმვის, განხორციელებისა და მონიტორინგის შესაძლებლობას შექმნის.

გემოთ აღნიშულ რესურსებზე წვდომის კუთხით ქალების წინაშე მდგარი გამოწვევების გათვალისწინებით, მნიშვნელოვანია, რომ მთავრობამ განახორციელოს პროგრამები ქალების მიერ მიწის ფლობის ხელშეწყობასთან დაკავშირებით. ეს შეიძლება, მოიცავდეს მიწის რეგისტრაციის ხელშეწყობას, რაც გაზრდიდა ქალების წვდომას ფინანსებზე და, შესაბამისად, სხვა რესურსებზე. თუმცა, ეს ღონისძიებები ქალების მიერ მიწის მფლობელობის კუთხით არსებულ სხვაობას სრულად ვერ შეამცირებს. ამიტომ,

მნიშვნელოვანია კრედიტზე ხელმისაწვდომობის ალტერნატიული ფორმების მიწოდება ქალებისთვის, ვისაც მიწის ფლობის დამადასტურებელი დოკუმენტაციის წარმოდგენა არ შეუძლია. კიდევ ერთი ნაბიჯი, რაც შეამცირებდა რესურსებზე წვდომის სირთულეებს, ქალების პროფესიულ განათლებაში ინვესტირებაა.

კატასტროფების რისკის შემცირება ფუნდამენტურად გენდერული ფენომენია. ამ კუთხით, გარემოს დაცვისა და

სოფლის მეურნეობის სამინისტრომ უნდა უზრუნველყოს გენდერის საკითხის წინ წამოწევა კატასტროფების რისკის შემცირების მომავალ სტრატეგიაში. კატასტროფების რისკის შემცირებაზე ორიენტირებული ადგილობრივი ტრენინგები უნდა მოიცავდეს გენდერულ კომპონენტებს. უფრო ფართოდ კი - გარემოსდაცვითი საჯარო პოლიტიკა და სტრატეგიები გენდერულ საკითხებს უნდა ითვალისწინებდეს.

საოლიო

- 1 საქართველოს სტატისტიკის ეროვნული სამსახური 2020დ.
- 2 MEPA 2019.
- 3 საქართველოს სტატისტიკის ეროვნული სამსახური 2021.
- 4 საქართველოს სტატისტიკის ეროვნული სამსახური 2020ბ.
- 5 იქვე.
- 6 ადამიანი მოწყვლადად დასაქმებულად ითვლება, თუკი არის თვითდასაქმებული დაქირავებული მუშაკების გარეშე (საკუთარი თავის წინაშე ანგარიშვალდებული მუშაკები), მეწარმეთა კოოპერატივების წევრი და ოჯახის დამხმარე მუშაკი (ასევე, აუნაზღაურებელი მუშაკი ოჯახში). მოწყვლადი დასაქმების შესახებ მეტი განსაზღვრებებისთვის იხილეთ: <https://databank.worldbank.org/metadataglossary/world-development-indicators/series/SL.EMP.VULN.ZS>.
- 7 მსოფლიო ბანკის მიხედვით, „ოჯახის დამხმარე მუშაკები არიან მუშაკები, ვინც თვითდასაქმებულია, როგორც საკუთარი თავის წინაშე ანგარიშვალდებული მუშაკი, საბაზრო დანესებულებაში, რომელსაც მისსავე შინამეურნეობაში მცხოვრები მისი ნათესავი მართავს.“ უფრო ვრცელი განსაზღვრება ხელმისაწვდომია აქ: <https://databank.worldbank.org/metadataglossary/millennium-development-goals/series/SL.FAM.WORK.MA.ZS>.
- 8 მსოფლიო ბანკის მიხედვით, „საკუთარი თავის წინაშე ანგარიშვალდებული მუშაკები არიან ისინი, ვინც თვითონ ან ერთ ან მეტ პარტნიორთან ერთად მუშაობენ, ისეთი ტიპის სამსახური აქვთ, რაც თვითდასაქმებად ითვლება და ხანგრძლივად არ ჰყავთ მათზე მომუშავე თანამშრომლები. საკუთარი თავის წინაშე ანგარიშვალდებული მუშაკები თვითდასაქმებულთა ქვეკატეგორიას წარმოადგენს“. ამ განსაზღვრების დეტალური

- 9 განხილვა ხელმისაწვდომია აქ: <https://databank.worldbank.org/metadataglossary/jobs/series/SL.EMP.OWAC.ZS>.
- 10 გაეროს ქალთა ორგანიზაცია და CRR 2018.
- 11 გაეროს ქალთა ორგანიზაცია 2020.
- 12 პოსადა და სხვები, 2018.
- 13 გაეროს მოსახლეობის ფონდი 2020.
- 14 იქვე, გვ. 203-205.
- 15 საქართველოს სტატისტიკის ეროვნული სამსახური 2018.
- 16 ეკონომიკური თანამშრომლობისა და განვითარების ორგანიზაცია 2019.
- 17 საქართველოს სტატისტიკის ეროვნული სამსახური 2020ა.
- 18 გენდერული თანასწორობის საბჭო 2018.
- 19 გაეროს ქალთა ორგანიზაცია, UN Women, SDC and ADC 2018.
- 20 საქართველოს ქალთა ფონდი 2017.
- 21 საქართველოს სტატისტიკის ეროვნული სამსახური 2020ე
- 22 საქართველოს სტატისტიკის ეროვნული სამსახური 2020ც..
- 23 CARE and ISET-PI 2020.
- 24 MEPA 2019.
- 25 იქვე.
- 26 საქართველოს ეკონომიკისა და მდგრადი განვითარების სამინისტრო 2021.
- 27 გაეროს განვითარების პროგრამა და გენდერული თანასწორობის საბჭო 2018.
- 28 მარგველაშვილი 2017.

წყაროები

CARE and ISET-PI (International School of Economics at Tbilisi State University – Policy Institute). 2020. "Policy Paper: Challenges and Prospects for SMEs, Particularly Women-led Businesses, during and after the COVID-19 Pandemic." ISET Policy Brief Series.

საქართველოს პარლამენტის გენდერული თანასწორობის საბჭო, 2018, თემატური მოკვლევა ქალთა მონაწილეობაზე სახელმწიფო ეკონომიკურ პროგრამებში.

საქართველოს სტატისტიკის ეროვნული სამსახური, 2018, პილოტური კვლევა გენდერულად დიფერენცირებული მონაცემების შეროვებაზე აქტივების ფლობასა და მეწარმეობაზე, თბილისი: ამიის განვითარების ბანკი. ხელმისაწვდომია: <https://www.geostat.ge/media/13803/EDGE-Report-GEO-Final.pdf>

_____. 2020ა. „სოფლის მეურნეობისა და საკვების უსაფრთხოების მონაცემთა ბაზა.“

_____. 2020ბ. დასაქმებული და უმუშევარი მოსახლეობა, ხელმისაწვდომია: <https://www.geostat.ge/ka/modules/categories/683/dasakmeba-umushviroba>.

_____. 2020გ. "შინამეურნეობების შემოსავლებისა და ხარჯების კვლევა." ხელმისაწვდომია: <https://www.geostat.ge/ka/modules/categories/128/2009-2016-tslabis-shinameurneobebis-integrirebuli-gamokvlevis-da-2017-tslis-shinameurneobebis-shemosavlevisa-da-kharjebis-kvlevis-monatsemta-bazebi>.

_____. 2020დ. „მოსახლეობა რეგიონებისა და საცხოვრებელი ადგილის ტიპის მიხედვით, 1 იანვრის მდგომარეობით“. ხელმისაწვდომია: <https://www.geostat.ge/ka/modules/categories/41/mosakhleoba>

_____. 2020ე. ხელფასები. ხელმისაწვდომია: <https://www.geostat.ge/ka/modules/categories/39/wages>.



_____. 2021. „სოფლის მეურნეობისა და საკვების უსაფრთხოების მონაცემთა ბაზა.“

ქრისტინე მარგველაშვილი, 2017, ქალთა ეკონომიკური გაძლიერება საქართველოში - არსებული პოლიტიკის და ინიციატივების ანალიზი, ხელმისაწვდომია: [საქართველოს ეკონომიკისა და მდგრადი განვითარების სამინისტრო, 2021, საქართველოში მცირე და საშუალო ბიზნესის განვითარების სტრატეგია 2021-2025, ხელმისაწვდომია: \[http://www.economy.ge/uploads/files/2017/ek_politika/sme_strategy/sme_development_strategy_2021_2025.pdf\]\(http://www.economy.ge/uploads/files/2017/ek_politika/sme_strategy/sme_development_strategy_2021_2025.pdf\).](https://www.ge.undp.org/content/georgia/ka/home/library/democratic-governance/economic-empowerment-of-women-in-sajkartveლოს-გარემოს-დაცვისა-და-სოფლის-მეურნეობის-სამინისტრო, 2019, საქართველოს სოფლის მეურნეობისა და სოფლების განვითარების სტრატეგია 2021-2027 წლებისთვის, ხელმისაწვდომია: https://mepa.gov.ge/Ge/PublicInformation/20395.</p></div>
<div data-bbox=)

OECD (Organization for Economic Cooperation and Development). 2019. Monitoring Georgia's SME Development Strategy 2016-2020. Paris: OECD Publishing.

Posadas, J., M. Makovec, R. F. Jaef, C. Gruen and M. I. Ajwad. 2018. Georgia at Work: Assessing the Jobs Landscape. Washington, DC: World Bank. <https://openknowledge.worldbank.org/handle/10986/29955>.

გაეროს ქალთა ორგანიზაცია (UN WOMEN) და კავკასიის კვლევითი რესურსების ცენტრი (CRRC), 2018, ქალთა დაბალი ეკონომიკური აქტიურობა და არაფორმალურ სექტორში ჩართულობა საქართველოში: მიზეზები და შედეგები. თბილისი: გაეროს ქალთა ორგანიზაცია და შვეიცარიის განვითარებისა და თანამშრომლობის სააგენტო. ხელმისაწვდომია: <https://georgia.unwomen.org/ka/digital-library/publications/2018/12/womens-economic-inactivity-and-engagement-in-the-informal-sector-in-georgia>.

გაეროს ქალთა ორგანიზაცია (UN WOMEN), 2020. გენდერული სახელფასო სხვაობა და უთანასწორობა საქართველოში

შრომის ბაზარზე. თბილისი: გაეროს ქალთა ორგანიზაცია. ხელმისაწვდომია: <https://georgia.unwomen.org/ka/digital-library/publications/2020/03/analysis-of-the-gender-pay-gap-and-gender-inequality-in-the-labor-market-in-georgia> (ბოლოს ნანახია 6.02.2022).

გაეროს ქალთა ორგანიზაცია (UN WOMEN) შვეიცარიის განვითარებისა და თანამშრომლობის სააგენტო (SDC) და ავსტრიის განვითარებისა და თანამშრომლობის სააგენტო (ADC), 2018, საქართველოში სოფლის მეურნეობისა და ადგილობრივი განვითარების სისტემების გენდერული შეფასება. ხელმისაწვდომია: <https://georgia.unwomen.org/sites/default/files/Field%20Office%20Georgia/Attachments/Publications/2016/The%20gender%20assessm.pdf>.

გაეროს განვითარების პროგრამა (UNDP) და საქართველოს პარლამენტის გენდერული თანასწორობის საბჭო, 2018. გენდერული თანასწორობა საქართველოში: ბარიერები და რეკომენდაციები. ხელმისაწვდომია: <https://www.ge.undp.org/content/georgia/ka/home/library/democratic-governance/gender-equality-in-georgia.html>.

გაეროს მოსახლეობის ფონდი (UNFPA), 2020, კაცები, ქალები და გენდერული ურთიერთობები საქართველოში: საზოგადოების აღქმა და დამოკიდებულება, თბილისი: გაეროს განვითარების პროგრამა და გაეროს მოსახლეობის ფონდი საქართველო. ხელმისაწვდომია: <https://georgia.unfpa.org/en/publications/men-women-and-gender-relations-georgia-public-perceptions-and-attitudes>.

გაეროს ბავშვთა ფონდი (UNICEF) და საქართველოს სტატისტიკის ეროვნული სამსახური, 2018. MICS საქართველო, მრავალინდიკატორული კლასტერული კვლევა. ხელმისაწვდომია: <https://uni.cf/3otHPop>.

საქართველოს ქალთა ფონდი, 2017, სიტუაციის ანალიზი და რეკომენდაციები საქართველოში გარემოსდაცვითი სამართლისა და ქალთა უფლებების მხრივ: ფაზა 1. ხელმისაწვდომია (ინგლისურ ენაზე): https://www.womenfundgeorgia.org/Files/Situation-Analysis_PART-1-FINAL.pdf.

დოკუმენტი მომზადებულია გაეროს ქალთა ორგანიზაციის რეგიონული პროექტის „ქალთა ეკონომიკური გაძლიერება სამხრეთ კავკასიაში“ და პროექტის „კარგი მმართველობა გენდერული თანასწორობისთვის საქართველოში“ ფარგლებში, შვეიცარიის განვითარებისა და თანამშრომლობის სააგენტოს, ავსტრიის განვითარების თანამშრომლობის და ნორვეგიის საგარეო საქმეთა სამინისტროს ფინანსური მხარდაჭერით.